

TRÅDLØS REGNMÅLER

MED INDENDØRS OG UDENDØRS TERMOMETER

BETJENINGSVEJLEDNING

MODEL NR. 35926

	Side
1. Indledning	2
2. Oversigt Indhold	2
3. Funktioner	3
4. Opstarts Guide	3
4.1 Indsætning af batterier, batteriskift	3
4.2 Indsæt batterier i Regnopsamler og i Display	3
4.3 Specielt vedr. batteriskift	4
5. Montering, placering, opsætning af udstyr	4
5.1 Placering af display	4
5.2 Placering af regnmåler	4
6. LCD / Display oversigt	5
7. Betjeningsknapper og Deres funktioner	5
7.1 Regn menu	6
7.2 SET menu	6
7.3 Alarm menu	7
7.4 Min/Max menu	7
8. Funktionsproblemer, Fejlmuligheder	7
9. Tekniske Specifikationer	9
10. Support	10
11. Garanti	10

Denne betjeningsvejledning er en del af produktet og bør opbevares på en sikker plads for fremtidig reference, idet den indeholder vigtige informationer om setup, opstartsprocedure og fejlsøgning samt garanti og support.

1. INDLEDNING

Tillykke med anskaffelsen af denne Trådløse regnmåler. Betjeningen er enkel og ligetil. Ved en nøje gennemlæsning af denne betjeningsvejledning, vil den daglige bruger, få et godt kendskab til Regnmåleren, samt et indblik i hvilke egenskaber den har, og hvilke informationer om nedbør m.m. den kan give.

Regnmåleren er designet til privat og personlig brug i hjemmet eller på kontoret.

Denne regnmåler er primært konstrueret til måling af nedbør, men er samtidig udstyret med ekstra funktioner som: Radiostyret Ur, Indendørs termometer og Udendørs termometer.

Bemærk: For at kunne aflæse et fornuftigt måleresultat ved sidstnævnte funktion "Udendørs temperatur", fordrer dette dog en meget omhyggelig montering af regnopsamleren, idet sensor for temperaturmålingen er monteret i regnopsamleren. Derfor skal enheden monteres et sted, hvor der vil være bedst mulig skygge for solen, især midt på dagen, hvor solens stråler normalt har den kraftigste varmepåvirkning. En sted kunne f.eks være, foran en nordvent facade 1,5 til 2 meter fra husets ydervæg. herved vil solens påvirkning være minimal.

2. OVERSIGT OVER INDHOLD

- **Displayenhed (modtager signaler)**
- **Regnopsamler (måler nedbør og temperatur og sender resultatet)**
- **Monteringskruer**
- **Denne brugsanvisning**

3. FUNKTIONER

Denne regnmåler kan give information om følgende vejrdata:

- 1H = Denne times nedbør (nulstiller hver hele time)
- 24H = Denne dags nedbør (fra midnat til midnat)
- Week = Denne uges nedbør fra Søndag kl. 0.00 til Lørdag kl. 23.59.59
- Month = Denne måneds nedbør, fra den første til den sidste dag i måneden
- Total nedbør - siden sidste nulstilling
- Radiostyret Ur
- Kalender, dag-måned-år (vises ikke på display, men bruges til at hold styr på ugens og månedens nedbør)
- Indendørs temperatur med maximum og minimum registrering
- Udendørs temperatur med maximum og minimum registrering
- Tidszone, indstilling af tidszone, radiostyring for Frankfurt signal
- 12 eller 24 timers visning
- Display kan monteres på væggen eller stilles på et bord

4. OPSTARTS GUIDE

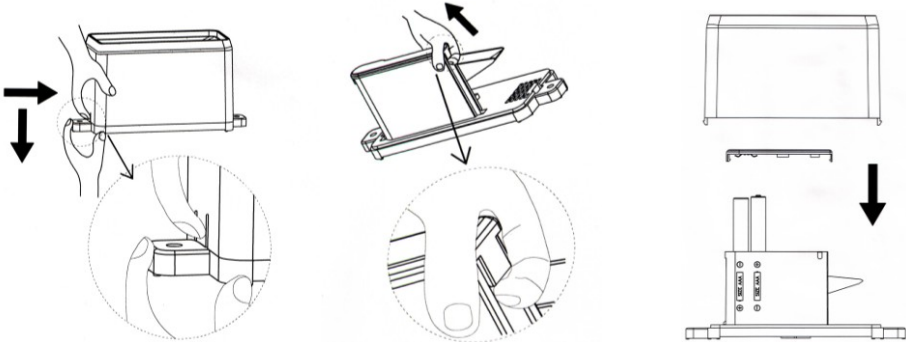
For at denne regnmåler kan sende og modtage signaler fra den ene enhed til den anden, er det vigtigt at forbindelsen imellem enhederne er korrekt etableret. Hvis et batteri tages ud af en enhed, eller batteriet er ved at være opbrugt, kan forbindelsen mistes kortvarigt eller permanent. Det er vigtigt at foretage udskiftning og indsætning af batterier på den korrekte måde. Ellers vil der opstå transmissions problemer og målinger udeblive.

Følgende fremgangsmåde SKAL anvendes HVER gang.

4.1 INDSÆTNING AF BATTERIER

Ved hvert batteriskift, skal begge enheder være slukket samtidig, d.v.s. hvis enhederne allerede har været startet, skal batterier udtages af både Regnopsamler og Display.

Enhederne skal være slukket i minimum 1 minut, før man starter igen.



1) Tryk ind for at frigøre
tragten, det er nemmest
hvis man trykker – begge sider
samtidig (2 pegefingre)

2) Fjern batteridæksel

3) Vend batterier korrekt
monter dæksel, og sæt
tragten på plads.
Se korrekt rækkefølge
for batterier - nedenfor

4.2 Sådan indsættes batteri i regnopsamleren og display enheden.

1. Begge enheder har været slukket i minimum 1 minut
2. **Display:** Indsæt 2 stk. Batteri AA (LR6) 1,5 volt (alle segmenter på displayet lyser kortvarigt op, og der høres et beep signal, hvilket indikerer at displayet er korrekt startet.)
3. **Regnopsamler:** Indsæt 2 stk. Batteri AAA (LR03)1,5V (inden 3 minutter)
RØR IKKE VED NOGLE AF KNAPPERNE
først vises UR 0:00 og indendørs temperatur, og efter maximum 1 minut, vil udendørs-temperatur fremkomme på display, samt der vises cifre for regn.
4. **BEMÆRK:** Hver gang regnopsamleren forsynes med batterier, vil den sende en tilfældig installationskode som Displayet skal fange for at opnå en korrekt synkroniseret forbindelse. Dette bevirker at, hvis regnopsamleren har fået skiftet batterier SKAL displayet genstartes som ovenfor beskrevet.
5. Tryk ikke på nogle af knapperne i de første 10 minutter efter batterier er indsat
6. Efter ca. 3 - 4 minutter, når displayet har fanget signalet fra regnopsamleren og data vises på displayet, vil søgningen efter Frankfurt signalet påbegyndes (den automatiske radiostyrede indstilling af UR og DATO)
7. Modtages signalet ikke indenfor 10 minutter, vil displayet stoppe med søgningen. Modtages signalet, vil radiostyrings ikonet blinke, for at indikerer

- at signalet er fundet, og straks efter vil den korrekte tid være indstillet
8. Normalt vil Tidsstyrings signalet være fundet inden for ca. 10-20 minutter
 9. Hvis der ikke er modtaget noget tidsstyrings signal, kan man indstille tiden manuelt - se beskrivelse senere.
 10. Displayet vil altid forsøge at fange Frankfurt tids signalet minimum 1 gang hver time. Når signalet er modtaget vises Radio Tårn symbolet
 11. Er tiden –der modtages fra frankfurt signalet (DCF) ikke korrekt, skal man justerer timerne med tidszone indstillingen.
 12. Hvis man ikke har modtaget radiostyrings signalet iløbet af 24 timer, bør man prøve at flytte lidt rundt på Displayet for at finde et bedre egnet sted Undgå placering i nærheden af metalflader, vinduesrammer, computer og TV skærme, Radioer, og andre trådløse apparater.

4.3 Vær opmærksom på følgende ved batteriskift

1. Husk altid at bruge friske ALKALINE batterier – eller bedre Lithium batterier
2. Brug aldrig genopladelige batterier, der er ikke nok spænding (kun 1,2 volt)
3. Husk at være omhyggelig med at polerne på batterierne vender korrekt der ydes ingen garanti på skader der opstår som følge af kortslutning (fejlindsætning af batterier)
4. Lækage fra utætte batterier, kan ødelægge regnmåleren
5. sæt omgående batteridæksel på plads og vær opmærksom på at et batteri ikke "springer fri" af kontakten – dette vil medfører fejlfunktion tilse at den lille metalflig på regnopsamlerens batteridæksel danner kontakt.

5. Montering, placering og opsætning af udstyr

5.1 Placering af Display

Displayenheden er forsynet med bordstander der kan vippes ud hvis man ønsker at anbringe displayet på et bord, der findes også et ophængshul på bagsiden hvis man ønsker at hænge displayet på en væg. Før man anbringer displayet, er det en god ide at teste om signalet vil kunne passere frit imellem de 2 enheder. det er umuligt at sige helt nøjagtigt hvor langt signalet kan række. idet det kan svinge imellem 10 og 50 meter. Vær opmærksom på, at jo færre vægge, møbler, hylder, udvendig vegetation m.m. signalet skal sendes og modtages igennem, jo længere væk kan man anbringe enhederne fra hinanden.

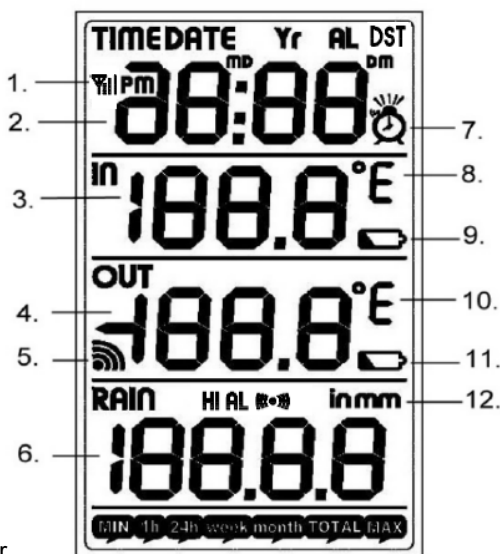
5.2 Placering af Regnopsamler

Regnopsamleren måler den faldne nedbørsmængde, og ved hjælp af den indbyggede temperaturføler, måles udendørstemperaturen. En egnet placering for denne enhed vil være: foran en nordvendt facade eller gavl, i en afstand af ca. 1,5 til 2,5 meter afhængig af muren/væggens højde, og hvor langt tagudhænget rager ud. Endvidere skal området være nogenlunde frit for træer og anden vegetation. Dette vil være mest optimal for begge målinger, og solens påvirkning og opvarmning af regnopsamleren vil være begrænset til en meget kort periode. Det er lidt af en kompromisløsning at finde den bedst egnede placering. En montering direkte under tagudhænget ville medføre at der ingen nedbør kan måles. og omvendt en montering frit på en åben græsplæne vil give alt for høje

temperaturmålinger når Solen er på, solens påvirkning af temperatursensoren i regnopsamleren, kan øge temperaturen med 3 til 5 grader over den faktiske temperatur i sommerhalvåret, og lidt mindre påvirkning i vinterhalvåret. Hvis man har et redskabsskur eller andre lignende bygninger i haven, kunne dette også være en mulighed god placering på et skyggefuldt sted. Når Regnmålerens opsamler monteres, er det vigtigt at den sidder monteret helt vandret for at opnå en korrekt måling, hvis den er monteret lidt skævt, kan vandet løbe fra vippeskeen og dermed ikke kunne tælle. Stolpen eller monteringsstedet skal være "fast" og ikke kunne påvirkes af vinden, hvis regnmåleren svinger/ryster fra side til side vil den indbyggede vippeske utilsigtet kunne registrere nedbør. Monteringshøjde bør være imellem 1 til 2 meter over jorden, en placering direkte på jorden vil medføre dårlig transmission af signalet og der opstår stor risiko for fejlmålinger. Husk jævnlig rengøring af tragt og vippeske for spindelvæv, insekter, jord og støv, dette kan i nogle tilfælde forhindre vippeskeen i at vippe frit fra side til side. Opsamleren skal være fastmonteret, må ikke kunne vælte.

6. LCD / DISPLAY oversigt

1. Ikon for modtagelse af tid
2. Ur / Dato
3. Indendørs temperatur
4. Udendørs temperatur
5. Indikator for søgning og modtagelse af signaler
6. Nedbør
7. Alarm symbol
8. Temperaturangivelse (°C el. °F)
9. Ikon lav batteritilstand Displayenhed
10. Temperaturangivelse (°C el. °F)
11. Ikon lav batteritilstand Sensorenhed
12. Nedbørsangivelse milimeter el. tommes



7. Betjeningsknapper og deres funktioner

Displayenheden har 4 Taster til hurtig og nem betjening af regnmåleren **Rain** tasten (regn), **SET** tasten, **ALARM** tasten samt **MIN/MAX** tasten. Med de 4 taster kan følgende menuer vælges: Regn menu, Indstillings menu, Alarm menu samt Max/min menu. I indstillings menu (SET) vil displayet automatisk vende tilbage til normal displayvisning - hvis man undlader at betjene nogle af tasterne i 10 sekunder

7.1 Regn menu

Tryk en eller gentagne gange på Rain tasten, display visning vil skifte imellem: 1h, 24h, week, month, total.

1h (1 times regn = indeværende **hele** times regn)

24h (24 timers regn = indeværende døgns nedbør – nulstiller kl. 24.00)

WEEK (Ugens nedbør = tæller nedbør sammen fra midnat mellem lørdag/søndag til midnat mellem lørdag/søndag altså; perioden fra søndag kl. 0:00 til lørdag kl. 23.59.59)

MONTH (Månedens nedbør = tæller nedbør sammen fra d. 1. i måneden til den sidste dag i måneden.)

TOTAL (viser den samlede nedbørsmængde, siden man selv nulstillede sidste gang. bemærk: alle hukommelser for regn, også TOTAL nulstilles ved batteriskift.

Bemærk: At nedbør for ugens regn godt kan være **STØRRE** end måneds regn f.eks i begyndelsen af en måned. Her et eksempel: d. 1. dag i måneden er en Torsdag hvor det ikke regner og månedens sammentælling er startet forfra på 0 mm. Det har regnet f.eks både mandag og tirsdag og der er kommet 20 mm. Herved vil resultat for ugens regn være 20 mm, men månedens regn som netop er begyndt vil vise 0 mm.

Reset / Nulstilling af Nedbør.

I normal display visning: Tryk og hold **RAIN** tasten nede i 2 sekunder for at slette den aktuelle viste nedbørs periode (1h, 24h, week, month eller Total) bemærk at alle visninger der ligger forud for aktuell visning, bliver slettet.

Således:

display viser nedbør 1h: tryk og hold RAIN tasten og 1h regn vil slettes

display viser nedbør 24h: tryk og hold RAIN og 24h (dagens) og 1h regn slettes

display viser nedbør week: tryk og hold RAIN og week+24h+1h regn slettes

display viser nedbør month: tryk og hold RAIN og month+week+24h+1h regn slettes

display viser nedbør TOTAL: tryk og hold RAIN tasten samtlige målinger nulstilles.

7.2. SET menu


Tryk og hold **SET** tasten nede i 2 sekunder og SET menu er aktiveret. (går tilbage til normal display visning, hvis ingen taster røres i 10 sekunder)

I SET menu kan følgende indstillinger vælges: 1) tidszone, 2) 12/24 timers visning 3) manuel indstilling af UR 4) kalender ÅR, måned, dag (bemærk efter indstilling af ÅR (year) kan måned og dato positionen ændres, dette kan gøres før værdierne for måned og dato indstilles. 5) temperaturangivelse for Celsius eller Fahrenheit 6) Angivelse af nedbør i millimeter (mm) eller tommer (In)


Bemærk i SET menu

Indstillings taster for værdierne er + og – tasterne ((+ RAIN) og (- MIN/MAX)) hold den aktuelle taste nede i min 2 sekunder for hurtigere indstilling.

7.3 Alarm menu

I normal display visning, tryk kortvarigt på Alarm tasten hvilket tænder eller slukker alarm funktionen. Vises et Alarm symbol  i displayafsnittet for tid, er Alarm aktiveret.

Indstil Alarm

tryk og hold ALARM tasten i 2 sekunder AL time blinker
indstil med "Rain" eller "MIN/MAX" tasten den ønskede værdi
tryk igen kortvarigt ALARM tasten , Minutter blinker
indstil med "Rain" eller "MIN/MAX" tasten den ønskede værdi.
tryk igen kortvarigt ALARM tasten for at bekræfte og vende tilbage til normal display
nu vises alarm symbol 
Alarmen kan nu slås til eller fra med et kort tryk på ALARM tasten
Når Alarmtidspunktet er nået, vil alarmen lyde i 120 sekunder.
tryk en vilkårlig taste for at afbryde alarmen.

7.4 MIN/MAX Menu

Tryk kortvarigt på MIN/MAX tasten, indendørs maximum temperatur vises
tryk igen kort på MIN/MAX tasten, indendørs minimum temperatur vises
tryk igen kort på MIN/MAX tasten, udendørs maximum temperatur vises
tryk igen kort på MIN/MAX tasten, udendørs minimum temperatur vises
tryk igen kort på MIN/MAX tasten, højeste regnmængde i 1 timer interval vises
tryk igen kort på MIN/MAX tasten, højeste regnmængde i et døgn interval vises

Reset MAX/MIN værdier

når MAX eller MIN værdien for den pågældende måleregistrering vises: tryk og hold MIN/MAX tasten nede i 3 sekunder, og den gemte registrering slettes.

(maximum regn værdien vises for et givet døgn = en dato. Regnmåleren kan ikke gemme og vise hvor meget regn der er kommet som maximum på en bestemt 24 timers periode. dette kun er kun til orienterende information.)

8. Funktionsproblemer – Fejlmuligheder

A) Der er ingen signal fra regnopsamleren

symptom: der vises streger i stedet for tal, for både ude temperatur og regn.

årsag: forbindelsen imellem sensor og modtager er afbrudt og virker ikke

løsning: først forsøges med indsætning af batterier.

- 1) alle 4 batterier tages ud både af sensor og modtager
- 2) vent mindst 1 minut gerne længere
- 3) indsæt batterierne i sensor (regnopsamler) og sæt dæksel på
- 4) indsæt batterierne i modtageren og sæt batteridæksel på
- 5) Temperatur og Regnsignal burde fremkomme indenfor 1 minut
- 6) Husk – tryk ikke på nogle taster i de første 10 minutter.

virker stadig ikke: ?

løsning 2: test batterierne igen, i både sensor og modtager. spændingen skal

være mindst 1,4 volt (husk genopladelige batterier virker ikke)

selv om der er strøm nok til at tænde displayet og vise noget, f.eks indendørs temperatur og Ur, er det ikke sikkert at der er nok strøm til at få sende / modtage funktionen til at virke.

Prøv igen med friske batterier og som ovenfor i punkt 1 til 6

virker stadig ikke: ?

årsag: batteri klemmer på regnopsamleren kan ikke danne kontakt

løsning 3: Hvis den lille metallig der sidder monteret i dækslet hen over batterierne, er blevet bøjet, således at punkterne ikke berører begge batterier ved montering, skal denne have et lille klem, således at den danner kontakt når batteridæksel sættes på plads igen.

virker stadig ikke: ?

B) Forbindelse etableres med falder ud

symptom: Virker ved opstart men falder ud når enhederne monteres

årsag: Kan der være anskaffet noget nyt elektronisk udstyr til hjemmet, som er i nærheden af modtageren / trådløse produkter, Radio, PC skærme, TV, parabol, afstand imellem enhederne kan være for stor, for mange hindringer imellem sensor og modtager, det er især ikke egnet at de 2 enheder kan se hinanden igennem et vindue, signalerne bliver reflekteret af glasruden og rækkevidden bliver derfor nedsat væsentligt. (Husk igen på, at rækkevidde og stabiliteten reduceres især hvis batterierne er ved at være opbrugt.)

løsning flyt rundt på enhederne, således at forbindelsen bliver opretholdt.

C) Regnmåleren tæller for lidt eller for meget

årsag: Der kan være spindelvæv der holder fast på vippeskeen, hvilket både kan resultere i enten meget høje målinger eller slet ingen måling overhovedet eller vippeskeen i regnopsamleren er snavset / fyldt med jord eller støv partikler, eller regnopsamleren sidder ikke længere på den korrekte plads, er skævt monteret.

løsning : tag tragten af regnopsamleren, rens både vippeskeen og hele regnsensor enheden.

eller

årsag, vippeskeen går stramt eller er faldet af sit leje,

løsning hvis vippeskeen går lidt stramt – skal lejet renses for snavs, hvis vippe skeen sidder skævt kan det være at den lille stålsplit der holder skeen fast kan være gledet ud af leje, rens skeens vippepunkter og skub stålsplitten på plads

Test: Man kan selv teste om regnmåleren tæller og viser korrekt.

Regnopsamleren har et opsamlingsareal på ca. 53 cm², og dermed kan udregnes at når der er faldet 1 mm regn, vil regnopsamleren have "fanget" 5,3 gram vand vippeskeen tipper hver gang der er tilført ca. 1,6 gram vand, d.v.s. at den registrerer 0,3 mm. nedbør pr. vip.

Tag eventuelt regnmålerens tragt af, og afprøv følgende: Hvis man vipper med skeen 10 gange i alt fra side til side, skal tælleren vise 3 mm (opdateres på displayet indenfor 48 sekunder) Man kan også lave en dryp test, denne test kan afsløre om vippeskeen vipper som den skal. Dryp forsigtigt nogle dråber vand, direkte ned i vippeskeen tæt ved midten af skeen, nu skal vippeskeen tippe, før end vandet begynder at løbe over.

C) Ur indstilles ikke automatisk, eller viser forkert

Hvis Frankfurtsignalet ikke opfanges korrekt, vil radiotårn ikonet ikke vises på display og tiden ikke blive justeret

Årsag: Displayet kan ikke læse signalet, evt. hvis en computerskærm er mindre end 2 meter væk fra enheden, eller andre elektroniske produkter.

Løsning: prøv at flytte enheden væk fra alle elektroniske apparater og hæng den på en væg der vender mod syd, herved opnås det bedst mulige radiosignal.

Symptom: Uret springer en time eller mere når installationen er afsluttet.

årsag: der er indstillet forkert tidszone.

Løsning: Indstil tidszonen korrekt. se under SET indstilling - i Danmark skal tidszonen være 0 = samme tid som Frankfurt (Tyskland) hvor senderen står.

9. Tekniske specifikationer

Udendørs Data

Rækkevidde	Når signalet sendes i en lige linie igennem: åbent terræn (uden forhindringer) max. 100 meter igennem 1 enkelt væg ca. 12-30 meter igennem 2 eller flere vægge ca. 10-20 meter igennem flerevægge og glasruder ca. 10-12 meter
Sendefrekvens:	433,9 MHz +/- 250 kHz
Temperatur område:	-40 °C til + 60 °C (viser OFL hvis udenfor område)
Opløsning	0,1 °C
Nøjagtighed	+/- 1 °C ved anbringelse af sensor i Solen + 1 til + 3 °C
Måleinterval sensor	48 sekunder imellem hver måling
Strømforbrug	15 mA (når sender) 10 uA (i stand by)

Indendørs Data

Måleinterval indendørs temp.	48 sekunder imellem hver måling
Indendørs Temperatur område	- 9,9 °C til + 80 °C
Opløsning	0,1 °C
Nøjagtighed	+/- 1 °C
Alarm – varighed	120 sekunder

Strømforsyning

Display enheden (indendørs)	2 stk AA 1,5 Volt LR 6 Alkaline batterier
Sensor enhed (udendørs)	2 stk AAA 1,5 Volt LR 03 Alkaline batterier (bemærk genopladelige batterier vil ikke virke idet spændingen normalt kun er 1,2 Volt)
Batteri Levetid	ca. 12 måneder for indendørs display enheden ca. 8 - 10 måneder for udendørs sensor ca. 6 - 8 måneder hvis sensor anvendes i vinterperioden. – Lithium batterier vil holde længere.

10. Support og Reklamation

Henvendelse vedr. Support og Reklamation

Før Regnmåleren indleveres til forhandleren for eventuel reparation:

Ved mistanke om eventuelle fejl ved Regnmåleren, og problemet ikke umiddelbart kan afhjælpes efter en gennemgang af **Funktionsproblemer – fejlbeskrivelserne side 7 til 9** i denne betjeningsvejledning, er De velkommen til at kontakte vor support afdeling, ved at sende en e-mail med spørgsmål, til pd@agimex.dk og her vil man kunne forvente et svar iløbet af ca. 8 dage. Derved undgår man besværet med at afmonterer hele vejrstationen for indsendelse mm.

ved opsætningen af regnmåleren, bedes brugeren nøje tilse at de foreskrevne betingelser for korrekt opsætning bliver overholdt. Importøren af denne trådløse regnmåler er ikke ansvarlig for fejlmålinger der kan opstå i forbindelse med ukorrekt montering af udendørs sensorer.

Termosensor (indbygget i regnopsamler), må ikke monteres således, at den vil kunne få direkte sollys, solens stråler vil opvarme enheden, hvilket giver upræcis angivelse af temperaturforholde, **Regnopsamleren**, målinger kan være påvirket af utilsigtede læforholde, og især hvis sensoren monteres på et tag, være udsat for vindens påvirkning, og hvis opsamleren ikke bliver monteret i fuldstændig vandret, vil målinger være unøjagtige, eller helt udeblive.

11. Garanti

På produktet ydes 6 måneders garanti og yderligere 18 måneders reklamerationsret for materiale og fabrikationsfejl, regnet fra købsdagen, og er kun gældende ved samtidig indsendelse af gyldig kassebon / kvittering. Der ydes ingen garanti eller reklamerationsret i flg. tilfælde: 1) produktet har lidt overlast, været udsat for kortslutning af fejlindsatte batterier, eller særlig hårdhændet behandling, 2) hvis udendørs enheden har været væltet og derved er blevet udsat for vandindtrængen der kan skade elektronikken. For udendørs-sensor gælder, at enheden skal monteres efter anvisningen således en vandindtrængen i enhedens elektroniske dele ikke kan forekomme, og den afmålte vandmængde skal frit kunne ledes bort igennem konsollens afløbsriller. 3) lækageskade fra defekte batterier, 4) vejrstations måleresultater, er alene afhængig af korrekt opsætning og betjening, og der kan derfor ikke gives garanti for korrekte måleresultater hvis betingelserne for opnåelse af disse, ved den enkelte sensors placering, ikke er tilstede.

Ved eventuel reklamation, indsendes vejrstationen, FRANKO sammen med gyldig kvittering til Importøren. Eventuel returnering af en vejrstation, der ikke fejler noget, men som er indsendt p.g.a. fejl der er opstået i.fbm forkert betjening, returneres kun mod, at modtageren (kunde) betaler for forsendelsesomkostninger. Derfor er et godt råd, check en ekstra gang batterierne, for erfaringer viser at selv helt nye batterier, kan være behæftet med fejl. Og foretag derefter igen en ny opstart af enhederne, check afsnit om funktionsproblemer, før vejrstationen sendes ind for reparation. Dette ekstra check vil oftest rette fejlen.

- Når der er et symbol med et kryds over en skraldespand, betyder det, at produktet er omfattet af EU-Direktiv 2002/96/EC
- Alle elektriske og elektroniske produkter skal bortskaffes et andet sted end gennem den kommunale affaldsordning ved hjælp af specielle indsamlingsfaciliteter, der er organiseret af staten eller de lokale myndigheder.
- Korrekt bortskaffelse af dit gamle apparat er med til at forhindre mulige skadevirkninger på miljøet og menneskelig sundhed
- Mere detaljerede oplysninger om bortskaffelse af dit gamle apparat kan fås ved at kontakte dit lokale kommunekontor, renovationselskab eller den butik, hvor du købte produktet.
- Undgå placering på steder og arealer, der kan udsætte produktet for rystelser, stød/slag, vibrationer, da dette kan medføre skader på enheden.
- Undgå placering på steder hvor enheden kan blive udsat for pludselige ændringer i temperaturen, som f.eks i direkte sollys, steder der udsættes for ekstrem kulde eller steder hvor det konstant er meget fugtigt og enheden kan blive udsat for snavs, støv og insekter. Dette kan medføre at nøjagtigheden i målinger nedsættes væsentligt eller at de helt umuliggøres.
- Ved rengøring af LCD display eller vejrstationen iøvrigt, skal De kun bruge en blød klud, der er hårdt opvredet i varmt vand
- Undgå brug af rengøringsmidler, og læg aldrig enheden i vand.
- **Foretag ikke selv reparationer eller ændringer på enhederne.** Hvis De selv forsøger at reparere vejrstationen eller foretager ændringer, vil garantien bortfalde.
- Fjern straks alle batterier med lav spænding for at undgå lækager og andre ødelæggelser i enheden. Isæt kun nye batterier af den anbefalede type og størrelse. venter man batterierne med forkert polarisering, vil dette i løbet af få sekunder ødelægge produktet.
- Der ydes ingen garanti for produkter der holder op med at virke p.g.a. skader opstået af utætte batterier, irrede/ bortrustede batteriklemmer etc.
- Produktet er designet til privat brug, må ikke anvendes medicinsk eller til offentlige målinger. Produktet er konstrueret til at give en rimelig nøjagtig indikation af nedbør og temperatur, et korrekt måleresultat er betinget afhængig af den udvalgte placering.
- Specifikationer for produktet kan ændres uden øvrig forudgående varsel.
- Produktet er ikke legetøj, og skal holdes udenfor børns rækkevidde.
- Ingen dele af denne brugervejledning må kopieres eller anvendes til andre formål uden forudgående skriftelig accept af importøren.

IMPORTØR: AGIMEX A/S, HAGEMANNSVEJ 7, 8600 SILKEBORG

TRYKT APRIL 2017



